



بِسْمِ اللَّهِ الرَّحْمَنِ الرَّحِيمِ



سازمان مدیریت حمل و نقل بار شهر داری شیراز

معرفی طرح تردد زمانی و مکانی وسایل نقلیه باربر

شیوهنامه نحوه تردد مکانی زمانی و فعالیت وسایل نقلیه باربر در تاریخ ۹۵/۱۰/۲۸ به تصویب شورای اسلامی شهر رسیده و سپس به شهرداری شیراز جهت اجرا ابلاغ شده است. از جمله مفاد این طرح، تقسیم شهر به سه محدوده قرمز، زرد و سبز می باشد که با توجه به نوع ناوگان و زمان های تعیین شده در این مصوبه، نحوه تردد ناوگان باری در سطح شهر و در این محدوده ها کنترل و مدیریت می شود.

اجرای محدوده قرمز این طرح به عنوان تکلیف در برنامه پنجساله سوم توسعه شهرداری شیراز در سالهای ۹۸ و ۹۹ تعیین شده و همچنین جزء پروژه های شاخص هوشمندسازی شهرداری شیراز و شورای اسلامی شهر می باشد.



شهر شیراز
سازمان مدیریت عمل و نقل بار

اهداف و ضرورت

نقشه طرح تردد

ابلاغ مصوبه شورا

مفاد لایحه

عوارض ساعات
مجاز

عوارض ساعات
غیر مجاز

لایحه جدید

دوربین ها و تابلو های محدوده قرمز

جمع	تعداد	اولویت	
۷۴	۲۵	ورود به محدوده	دوربین
	۲۴	ورود و خروج به محدوده	
	۲۵	خروج از محدوده	
۷۶	۳۴	تابلو سایز ۷۵*۵۰	تابلو
	۲۱	تابلو ۱.۲۵*۱	
	۲۱	برگشت	

دوربین

تابلو

نمونه طرح
تابلو

کد های تخلف

مبلغ جریمه	موضوع تخلف	کد تخلف
۷۵/۰۰۰ تومان	نداشتن مجوز فعالیت راننده وسیله نقلیه عمومی یا انقضای مهلت اعتبار آن	۲۰۳۵
۲۵/۰۰۰ تومان	ورود و تردد وسایل نقلیه غیر مجاز در معابر، محدوده ها و مناطقی که ممنوع اعلام شده است	۲۰۸۲



سازمان مدیریت حمل و نقل بار
سهمراه شیراز

با تشکر
از توجه شما

ماده ۱: به شهرداری شیراز اجازه داده می شود مطابق جداول پیوست درخصوص خودروهای باربر درون شهری دارای پروانه فعالیت خودرو و پروانه اشتغال راننده (از شهرداری ها) و فاقد آن و همچنین خودروهای باربر برون شهری دارای پروانه خودرو و اشتغال راننده از شهرداری ها و فاقد آن نسبت به اخذ عوارض صدور مجوز تردد خودروهای باربر در محدوده طرح مکانی و زمانی شهر شیراز حسب نوع و ظرفیت وسیله نقلیه باربر اقدام نماید.

تبصره: صدور مجوز تردد و اخذ وجه از ناوگان حمل و نقل باری، توسط شهرداری شیراز انجام می شود.

ماده ۲: به منظور فراهم شدن امکان ارائه خدمات ناوگان باری سبک، نیمه سنگین و سنگین در مواقع اضطراری به شهرداری اجازه داده می شود تا با ملاحظه شرایط و با هماهنگی پلیس راهور شیراز نسبت به صدور مجوزهای دوره ای تا سقف مورد نظر اقدام نماید.

ماده ۳: اشخاص حقیقی و حقوقی فعال در حوزه حمل و نقل بار موظفند حداکثر ظرف ۳ ماه از تاریخ ابلاغ این مصوبه خود را با مفاد آن تطبیق در غیر اینصورت با اعلام شهرداری، نیروی انتظامی از ادامه فعالیت آنها جلوگیری به عمل خواهد آورد.

ماده ۴: کلیه خودروهای باربر اعم از سبک، نیمه سنگین و سنگین فاقد ساماندهی از شهرداری شیراز و دیگر شهرداری ها و دارای مجوز برون شهری جهت ورود به محدوده های مکانی و زمانی می بایستی به صورت موردی مبادرت به اخذ مجوز از شهرداری شیراز نمایند و عوارض صدور مجوز جهت این خودروها برابر با عوارض تردد غیر مجاز محاسبه میگردد.

تبصره ۱: خودروهای تحت پوشش شرکت های حمل و نقلی دارای مجوز بهره برداری از شهرداری شیراز شامل ۲۵ درصد تخفیف در عوارض صدور مجوز تردد می باشند.

تبصره ۲: عوارض صدور مجوز تردد خودروهای دارای پروانه از شهرداری شیراز در ساعات مجاز به صورت رایگان می باشد. **ماده ۵:** شهرداری شیراز می تواند هر ساله با تصویب هیأت مدیره سازمان مدیریت حمل و نقل بار به میزان نرخ تورم اعلامی از سوی بانک مرکزی، نسبت به افزایش بهای خدمات ذکر شده اقدام نمایند.

ماده ۶: وسایل نقلیه باربری که در هر روز عوارض صدور مجوز تردد ورود به محدوده قرمز را پرداخت کنند، نیازی به پرداخت عوارض تردد ورود به محدوده زرد و سبز در همان روز را ندارد. به همین ترتیب وسایل نقلیه باربری که در هر روز عوارض صدور مجوز تردد ورود به محدوده زرد را پرداخت نمایند، نیازی به پرداخت عوارض تردد ورود محدوده سبز در همان روز را ندارند.

ماده ۷: ورود به محدوده سبز به مدت دو ساعت برای تمامی ناوگان باربر نیمه سنگین و سنگین فاقد پروانه از شهرداری شیراز در هر روز رایگان می باشد (به شرط عدم ورود به محدوده های زرد و قرمز). بدیهی است حضور بیشتر مستلزم پرداخت عوارض صدور مجوز تردد مربوطه می باشد

مهمترین اهداف	
بهبود شاخص های زیست محیطی	۱
مدیریت و کنترل بهینه حمل و نقل و ترافیک	۲
مدیریت تردد زمانی و مکانی ناوگان بار	۳
بهبود نظام ترافیکی	۴
تشکیل بانک اطلاعات جامع و متمرکز از ناوگان بار	۵

محدوده زمانی تردد

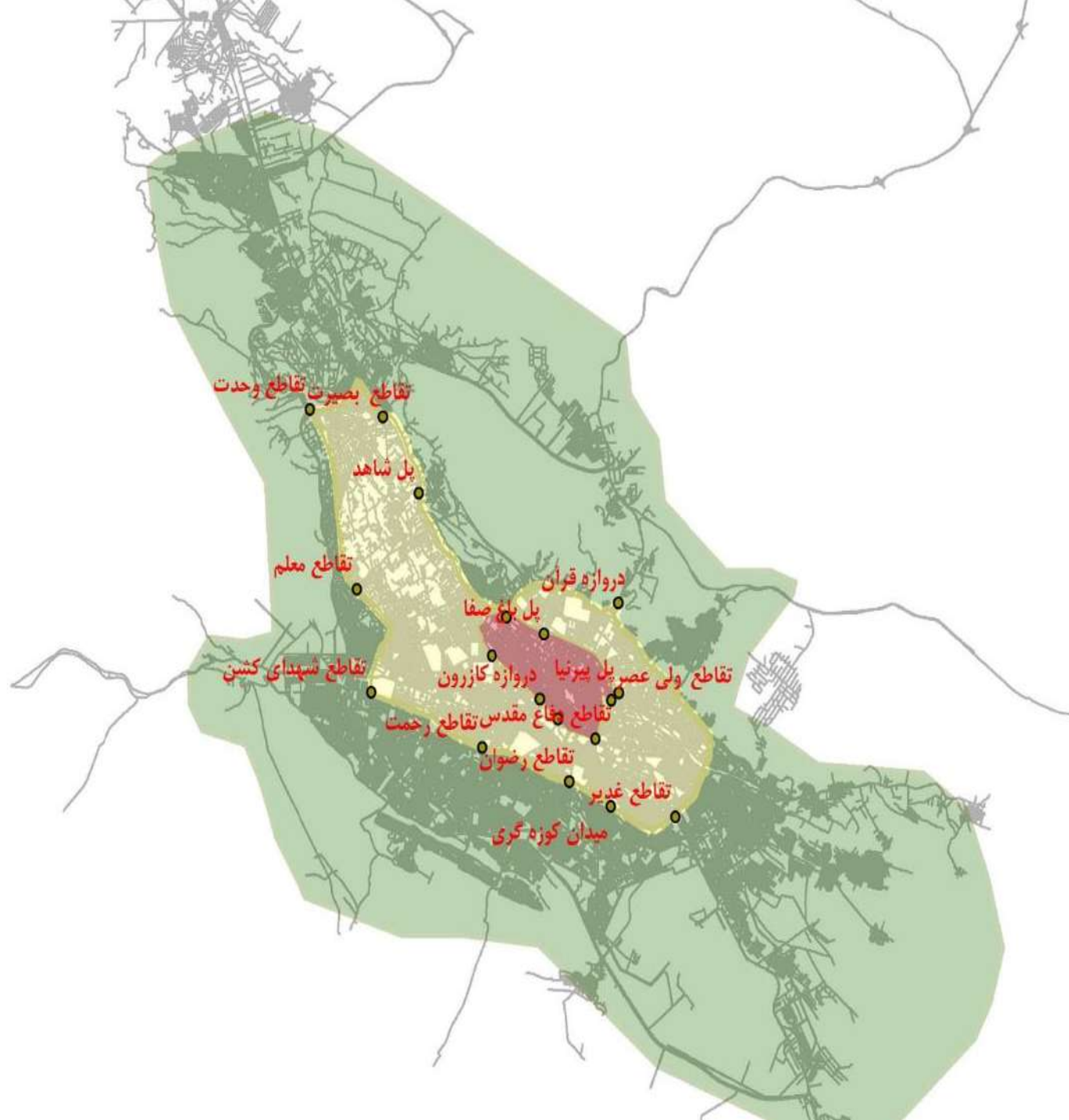
- بر اساس نوع وسیله نقلیه و نوع کالا طبق برنامه زمانبندی شده تردد انجام می گیرد

محدوده مکانی تردد

- قرمز
- زرد
- سبز

دامنه کاربرد

- جرثقیل های متحرک ساختمانی
- بازودار و دیگر جرثقیل ها
- وسایل نقلیه باربر سنگین و نیمه سنگین (کامیون ، کامیونت)
- کامیونت ها و دیگر موارد ذیربط



طرح مدیریت تردد زمانی و مکانی و فعالیت وسایل نقلیه باربر



سازمان مدیریت حمل و نقل بار



شماره: ۳۳۰۷۵۸۸۱۴ تاریخ: ۱۴۰۰/۱۲/۱۲ پیوست: ۱



شماره: ۳۳۰۷۵۸۸۱۴ تاریخ: ۱۴۰۰/۱۲/۱۲ پیوست: ۱

به نام خدا

ابلاغ مصوبه شورای اسلامی شهر شیراز مورده ششم

تاریخ: پیوست: ۱	لايهحه عوارض صدور مجوز تردد خودروهای باربر در محدوده طرح مکانی و زمانی شیراز	لايهحه مصوبه: ۹۹/۲۲۲۸۸/۹۲/۱۳۲۲	پیوست: ۱ شرد (جدول عوارض)
شماره و تاریخ مصوبه: ۱۳۰۰/۱/۱۳۴ - ۱۳۰۰/۱/۱۳۴	شماره و تاریخ مصوبه: ۱۳۰۰/۱/۱۳۴ - ۱۳۰۰/۱/۱۳۴	شماره و تاریخ مصوبه: ۱۳۰۰/۱/۱۳۴ - ۱۳۰۰/۱/۱۳۴	شماره و تاریخ مصوبه: ۱۳۰۰/۱/۱۳۴ - ۱۳۰۰/۱/۱۳۴
شماره و تاریخ مصوبه: ۱۳۰۰/۱/۱۳۴ - ۱۳۰۰/۱/۱۳۴	شماره و تاریخ مصوبه: ۱۳۰۰/۱/۱۳۴ - ۱۳۰۰/۱/۱۳۴	شماره و تاریخ مصوبه: ۱۳۰۰/۱/۱۳۴ - ۱۳۰۰/۱/۱۳۴	شماره و تاریخ مصوبه: ۱۳۰۰/۱/۱۳۴ - ۱۳۰۰/۱/۱۳۴

چنانچه اعضای شورا در صورت
معاون مجتهد حمل و نقل و ترافیک
با سلام

به پیوست تصویر ابلاغ مصوبه شورای اسلامی شهر شیراز به شماره نامه هزات حل اختلاف استان فارس با شماره های فوق الذکر جهت اطلاع، اقدام برابری شرایط و مقررات قانونی و با هماهنگی سایر حوزه های مرتبط ارسال می گردد. شایسته است ضمن پیگیری و اجرای دقیق مصوبه نتیجه را به اداره کل حوزه شهرداری امور شورای اسلامی شهر ارسال دارید.

ردیف	شرح	تکالیف مصوبه	موضوع	محل اقدام
۱	به شهرداری شیراز اجازه داده می شود در خصوص خودروهای باربر درون شهری و بیرون شهری دارای پروانه فعالیت خودرو و پروانه اشتغال راننده (از شهرداری ها) و فاقد آن، مطابق جدول پیوست و رعایت موارد ذیل نسبت به اخذ عوارض صدور مجوز تردد خودروهای باربر در محدوده طرح مکانی و زمانی شهر شیراز حسب نوع و ظرفیت وسیله نقلیه باربر اقدام نماید.	۱- عوارض صدور مجوز تردد خودروهای دارای پروانه از شهرداری شیراز در ساعات مجاز به صورت رایگان می باشد. ۲- ورود به محدوده سبز به مدت دو ساعت برای تمامی ناوگان باربر ایمن سنگین و سنگین فاقد پروانه از شهرداری شیراز در هر روز رایگان می باشد (به شرط عدم ورود به محدوده های زرد و قرمز)، بدیهی است حضور بیشتر مستلزم پرداخت عوارض صدور مجوز تردد می باشد. ۳- صدور مجوز تردد طبق برنامه زمانبندی مندرج در شیوه نامه موضوع مصوبه شماره ۳۳۰۷۵۸۸۱۴ مورخ ۱۳۹۸-۰۱-۲۸ و اخذ وجه از ناوگان حمل و نقل باری، توسط شهرداری شیراز انجام می شود. ۴- به منظور فراهم شدن امکان ارائه خدمات ناوگان باری سنگین ایمن سنگین و سنگین در مواقع اضطراری به شهرداری اجازه داده می شود تا با ملاحظه شرایط و با هماهنگی پلیس راهور شیراز نسبت به صدور مجوزهای دوره ای تا سقف مورد نظر اقدام نماید.	تایید	شیراز

ردیف	شرح	تکالیف مصوبه	موضوع	محل اقدام						
۵	به منظور اخذ مجوز تردد موردی وسایل نقلیه باربر از سراسر کشور به شهرداری شیراز بایستی نسبت به راه اندازی سامانه هوشمند حمل و نقل بار جهت دریافت مجوز تردد اقدام نماید.	۶- شهرداری مکلف است قبل از شروع اجرای طرح، نسبت به ایجاد و تقویت پارکینگ های مورد نیاز در محدوده طرح اقدام نماید.	۷- کلیه خودروهای باربر (سبک ایمن سنگین و سنگین) فاقد سامانه ایمن از شهرداری شیراز و دیگر شهرداری ها و دارای مجوز بیرون شهری جهت ورود به محدوده های مکانی و زمانی می بایستی نسبت به اخذ مجوز از شهرداری شیراز نمایند و عوارض صدور مجوز جهت این خودروها برابر با عوارض تردد غیرمجاز محاسبه می گردد.	۸- وسایل نقلیه باربری که در هر روز عوارض صدور مجوز تردد ورود به محدوده قرمز را پرداخت نمایند نیازی به پرداخت عوارض تردد ورود به محدوده زرد و سبز در همان روز را ندارند. به همین ترتیب وسایل نقلیه باربری که در هر روز عوارض صدور مجوز تردد ورود به محدوده زرد را پرداخت نمایند نیازی به پرداخت عوارض تردد ورود به محدوده سبز در همان روز را ندارند.	۹- شهرداری مکلف است اجرای طرح را در مدت زمان دو ماه در محدوده قرمز و بصورت ارشادی شروع نماید و پس از آن بلافاصله در صورت آماده نمودن زیرساخت های موجود (نسب دوربین های جهت تخلف در مبادی ورودی محدوده) طرح را به صورت رسمی و در زمانبندی مشخص عملیاتی نماید.	تخصیص شهرداری میبایست طی تصمیم کمیته فنی بازنگری سازمان مدیریت حمل و نقل بار درون شهری نسبت به صدور مجوز جهت تردد سنگین در محدوده قرمز قبل از اجرای طرح به صورت رسمی اقدام نماید.	۱۰- برای خودروهای تحت پوشش شرکت های حمل و نقلی دارای مجوز بهره برداری از شهرداری شیراز، عوارض صدور مجوز تردد با ضریب ۷۵ درصد می باشد.	شهرداری مکلف است اجرای طرح را در مدت ۲ ماه در محدوده قرمز و به صورت ارشادی شروع نموده و پس از آن بلافاصله در صورت آماده نمودن زیر ساخت های موجود (نسب دوربین های جهت تخلف در مبادی ورودی محدوده) طرح را به صورت رسمی و در زمان بندی مشخص عملیاتی نماید. لازم به ذکر است کلیه جزئیات اجرای طرح در شیوه نامه نحوه تردد مکانی و زمانی و فعالیت وسایل نقلیه باربر ابلاغ شده است.	تایید	شیراز

مسئول اجتماعات اجتماعی
شهردار شیراز

۱/۲۵



۱/۰۰



کیت‌های ورود و خروج به/از محدوده قرمز مکانی زمانی وسایل نقلیه باربر شهر شیراز

ردیف	نام گیت	تعداد دوربین مورد نیاز	نوع کنترل	نوع دکل
۱	نمازی ۱	۲ دوربین	ورود به محدوده	۹ متری
۲	نمازی ۲	۲ دوربین	خروج از محدوده	۹ متری
۳	کوچه ۲ بولوار کریم خان زند (انتقال خون)	۱ دوربین	خروج از محدوده	۶ متری
۴	نشاط	۱ دوربین	ورود و خروج محدوده	۶ متری
۵	کوچه شهید عبایان	۱ دوربین	ورود و خروج محدوده	۶ متری
۶	پل باغ صفا ۱	۱ دوربین	ورود به محدوده	۶ متری
۷	پل باغ صفا ۲	۲ دوربین	خروج از محدوده	۹ متری
۸	فردوسی	۱ دوربین	ورود به محدوده	۶ متری
۹	کثارمگذر فردوسی	۱ دوربین	ورود به محدوده	۶ متری
۱۰	رودکی	۱ دوربین	ورود به محدوده	۶ متری
۱۱	حر ۱	۱ دوربین	خروج از محدوده	۶ متری
۱۲	حر ۲	۱ دوربین	خروج از محدوده	۶ متری
۱۳	هجرت ۱	۲ دوربین	ورود به محدوده	۹ متری
۱۴	هجرت ۲	۲ دوربین	خروج از محدوده	۹ متری
۱۵	۲۲ بهمن	۱ دوربین	خروج از محدوده	۶ متری
۱۶	کوچه ۱ خیابان فردوسی	۱ دوربین	ورود و خروج محدوده	۶ متری
۱۷	پل علی بن حمزه	۲ دوربین	ورود و خروج به محدوده	۹ متری
۱۸	تحریر	۱ دوربین	ورود و خروج محدوده	۶ متری

ردیف	نام گیت	تعداد دوربین مورد نیاز	نوع کنترل	نوع دکل
۱۹	مولی الموحدین	۱ دوربین	ورود و خروج محدوده	۶ متری
۲۰	کوچه ۱۹ خیابان تختی (پل امام علی)	۱ دوربین	ورود به محدوده	۶ متری
۲۱	کوچه ۱۷ خیابان تختی	۱ دوربین	ورود و خروج محدوده	۶ متری
۲۲	خیابان راهنمایی	۲ دوربین	ورود و خروج محدوده	۹ متری
۲۳	پور محمدی فرد	۱ دوربین	ورود و خروج محدوده	۶ متری
۲۴	تختی	۲ دوربین	ورود و خروج محدوده	۹ متری
۲۵	کوچه تحویلدار	۱ دوربین	خروج از محدوده	۶ متری
۲۶	فرخیان	۲ دوربین	ورود به محدوده	۹ متری
۲۷	کریم خان زند ۱	۱ دوربین	ورود به محدوده	۶ متری
۲۸	کریم خان زند ۳	۱ دوربین	خروج از محدوده	۶ متری
۲۹	لطفعلی خان زند ۱ (خط ویژه اتوبوس و تاکسی)	۱ دوربین	ورود به محدوده	۶ متری
۳۰	لطفعلی خان زند ۲	۲ دوربین	خروج از محدوده	۹ متری
۳۱	آستانه ۱	۱ دوربین	ورود به محدوده	۶ متری
۳۲	آستانه ۲	۱ دوربین	خروج از محدوده	۶ متری
۳۳	کوچه آپارتمان مهندسین	۱ دوربین	ورود و خروج محدوده	۶ متری
۳۴	کوچه ۴ بولوار سیبویه	۱ دوربین	ورود و خروج محدوده	۶ متری
۳۵	کوچه ۶ بولوار سیبویه	۱ دوربین	ورود و خروج محدوده	۶ متری
۳۶	خیابان حسینی ۱	۱ دوربین	ورود به محدوده	۶ متری
۳۷	خیابان حسینی ۲	۱ دوربین	خروج از محدوده	۶ متری
۳۸	خیابان شهادعی الله	۱ دوربین	ورود و خروج محدوده	۶ متری

□ مکان نصب دوربین طرح محدوده قرمز

ردیف	نام گیت	تعداد دوربین مورد نیاز	نوع کنترل	نوع دکل
۳۹	کوچه ۱۶ بولوار سیبویه	۱ دوربین	ورود و خروج محدوده	۶ متری
۴۰	حضرتی ۱	۱ دوربین	خروج از محدوده	۶ متری
۴۱	حضرتی ۲ (خط ویژه اتوبوس و تاکسی)	۱ دوربین	ورود به محدوده	۶ متری
۴۲	کوچه ۳۲ بولوار سیبویه (هفت دریا)	۱ دوربین	ورود و خروج محدوده	۶ متری
۴۳	قآنی شمالی ۱ (خط ویژه اتوبوس و تاکسی)	۱ دوربین	ورود به محدوده	۶ متری
۴۴	قآنی شمالی ۲	۱ دوربین	خروج از محدوده	۶ متری
۴۵	کوچه ۲ خیابان مشیر شرقی (زهرة)	۱ دوربین	ورود و خروج محدوده	۶ متری
۴۶	وصال	۱ دوربین	ورود به محدوده	۶ متری
۴۷	انقلاب اسلامی ۱	۱ دوربین	ورود به محدوده	۶ متری
۴۸	انقلاب اسلامی ۲	۱ دوربین	خروج از محدوده	۶ متری
۴۹	کوچه ۷ خیابان مشیر غربی	۱ دوربین	ورود و خروج محدوده	۶ متری
۵۰	شوریده شیرازی ۱	۱ دوربین	ورود به محدوده	۶ متری
۵۱	شوریده شیرازی ۲	۱ دوربین	خروج از محدوده	۶ متری
۵۲	برق ۱	۱ دوربین	ورود به محدوده	۶ متری
۵۳	برق ۲	۱ دوربین	خروج از محدوده	۶ متری
۵۴	نیکن	۱ دوربین	خروج از محدوده	۶ متری
۵۵	شهید رضایی	۲ دوربین	ورود و خروج به محدوده	۹ متری
۵۶	قصردشت ۱ (خط ویژه اتوبوس و تاکسی)	۱ دوربین	ورود به محدوده	۶ متری
۵۷	قصردشت ۲	۳ دوربین	خروج از محدوده	۹ متری
۵۸	ملاصدرا ۱	۲ دوربین	ورود به محدوده	۹ متری
۵۹	ملاصدرا ۲	۱ دوربین	خروج از محدوده	۶ متری
۶۰	خلیلی	۲ دوربین	ورود و خروج به محدوده	۹ متری
	مجموع	۷۴ دوربین		

ردیف	آدرس	تابلو
۱	سر خبرنگار	تابلو معرفی محدوده (۱*۱.۲۵)
۲	کوچه کنار انتقال خون (یک طرفه)	-
۳	کوچه کنار هتل پارس (مسجدالزهرا)	زیر تابلو موجود
۴	سر عبائیان	
۵	پارکینگ نشاط	تابلو معرفی محدوده (۱*۱.۲۵)
۶	پل باغ صفا	تابلو معرفی محدوده (۱*۱.۲۵) روی دروازه موجود + تابلو تابلو ۵۰*۷۵
۷	ابتدای خیابان فردوسی	تابلو معرفی محدوده (۱*۱.۲۵) روی دروازه موجود
۸	کنارگذر (ورودی به فردوسی)	نصب تابلو چپگرد ابتدای دماغی - تابلو ۵۰*۷۵
۹	خیابان فردوسی حدفاصل گیت فردوسی - ناحیه ۱ شهرداری منطقه ۱	تابلو ۵۰*۷۵
۱۰	کوچه ۱۲ - حیاط معاونت فنی	سر خیابان رودکی - کنار معاونت فنی تابلو ۵۰*۷۵
۱۱	پل هجرت - روبروی اداره تخلقات شهرداری	تابلو معرفی محدوده (۱*۱.۲۵) روی دروازه موجود

ردیف	آدرس	تابلو
۱۲	پل علی ابن حمزہ	اجرای کارگاہی ساخت پل - در آئندہ نصب تابلو معرفی محدودہ (۱*۱.۲۵) روی دروازہ موجود خیابان حافظ
۱۳	ابتدای خیابان تحریر	تابلو ۵۰*۷۵
۱۴	خیابان مولی الوحیدین	تابلو ۵۰*۷۵
۱۵	پل امام علی (ورودی بہ خیابان تختی)	تابلو ۵۰*۷۵
۱۶	کوچہ ۱۷- ساختمان شہرداری جدید	تابلو ۵۰*۷۵
۱۷	سہ راہ راہنمایی (روی پایہ چراغ راہنمایی)	تابلو معرفی محدودہ (۱*۱.۲۵)
۱۸	خیابان پیشرو (بلوار سلمان - ساحلی جنوبی)	تابلو معرفی محدودہ (۱*۱.۲۵) یا تابلو ۵۰*۷۵
۱۹	خیابان شہید حسن ابراہیم پور فرد	تابلو ۵۰*۷۵
۲۰	ابتدای خیابان تختی	نصب تابلو معرفی محدودہ (۱*۱.۲۵) روی دروازہ موجود -جزیرہ وسط تابلو ۵۰*۷۵
۲۱	کوچہ کنار بیمارستان شیراز	تابلو ۵۰*۷۵
۲۲	دروازہ سعدی -زند	نصب تابلو معرفی محدودہ (۱*۱.۲۵) روی دروازہ موجود بہ سمت زند و خیابان کشاورز (تیموری)

ردیف	آدرس	تابلو
۲۳	چهار راه غدیر (مصدق)	تابلو معرفی محدوده (۱*۱.۲۵ + تابلو ۵۰*۷۵)
۲۴	بلوار زنبیه - آستانه	تابلو معرفی محدوده
۲۵	کوچه کنار (مجتمع آپارتمانی نظام مهندسی)	تابلو ۵۰*۷۵
۲۶	کوچه ۴ بلوار سیبویه (کوچه لاینز)	تابلو ۵۰*۷۵
۲۷	کوچه ۶ بلوار سیبویه	تابلو ۵۰*۷۵
۲۸	تقاطع سیبویه - حسینی	تابلو معرفی محدوده (۱*۱.۲۵) + تابلو ۵۰*۷۵
۲۹	کوچه ۸ بلوار سیبویه	تابلو ۵۰*۷۵
۳۰	سیبویه - شاداعی الله	تابلو ۵۰*۷۵
۳۱	کوچه ۱۶ بلوار سیبویه (امامزاده ابراهیم)	تابلو ۵۰*۷۵
۳۲	تقاطع سیبویه - شاهزاده قاسم (خط ویژه)	تابلو معرفی محدوده (۱*۱.۲۵)
۳۳	کوچه ۲۲ بلوار سیبویه	تابلو ۵۰*۷۵
۳۴	کوچه ۲۶ بلوار سیبویه	تابلو ۵۰*۷۵
۳۵	کوچه ۳۰ بلوار سیبویه	تابلو ۵۰*۷۵
۳۶	کوچه ۳۲ بلوار سیبویه (هفت دریا)	تابلو ۵۰*۷۵
۳۷	تقاطع سیبویه - قانی (خط ویژه)	تابلو معرفی محدوده (۱*۱.۲۵)
۳۸	کوچه ۲ مشیر شرقی (شهید بینا)	تابلو ۵۰*۷۵
۳۹	تقاطع مشیر شرقی - وصال شمالی	تابلو معرفی محدوده (۱*۱.۲۵) روی پایه دوربین نصبی

ردیف	آدرس	تابلو
۴۰	تقاطع مشیر شرقی - انقلاب (چهار راه گمرک)	تابلو معرفی محدوده (۱*۱.۲۵) + تابلو ۵۰*۷۵
۴۱	کوچه بعد از گمرک (مشیر غربی)	تابلو ۵۰*۷۵
۴۲	کوچه ۷ مشیر غربی (تختی)	تابلو ۵۰*۷۵
۴۳	تقاطع مشیر غربی - شوریده شیرازی	تابلو معرفی محدوده (۱*۱.۲۵) - تابلو ۵۰*۷۵
۴۴	تقاطع مشیر غربی - برق	تابلو ۵۰*۷۵
۴۵	تقاطع مشیر غربی - بعثت	تابلو معرفی محدوده (۱*۱.۲۵)
۴۶	خیابان شهید رضایی	تابلو ۵۰*۷۵
۴۷	تقاطع ملاصدرا	تابلو معرفی محدوده (۱*۱.۲۵) - پایه به سمت فلکه نمازی
۴۸	تقاطع ملاصدرا	تابلو ۵۰*۷۵
۴۹	کوچه ۲۸ قصردشت - رحمت آباد	تابلو ۵۰*۷۵
۵۰	کوچه شهید حسینی (کنار بیمارستان فرهنگدفر)	تابلو ۵۰*۷۵
۵۱	میدان آوینی - خلیلی	تابلو معرفی محدوده (۱*۱.۲۵)

❖ جدول ۱: عوارض صدور مجوز تردد خودروهای باربر در محدوده طرح مکانی و زمانی شهر شیراز در ساعات مجاز

ردیف	ظرفیت خودرو	محدوده تردد	عوارض صدور مجوز تردد خودروهای دارای پروانه از سایر شهر داریها-ریال		عوارض صدور مجوز تردد روزانه خودروهای فاقد پروانه -ریال	ساعت مجاز فعالیت
۱	تا ۳/۵ تن (سبک)	قرمز و استثنائات زرد	روزانه	۱۰۰/۰۰۰	۴۰۰/۰۰۰	طبق برنامه زمانبندی مصوب
			ماه‌یانه	۱/۸۰۰/۰۰۰		
			سال‌یانه	۱۲/۰۰۰/۰۰۰		
		زرد و استثنائات سبز	روزانه	۵۰/۰۰۰	۲۰۰/۰۰۰	طبق برنامه زمانبندی مصوب
			ماه‌یانه	۹۰۰/۰۰۰		
			سال‌یانه	۶/۰۰۰/۰۰۰		
		سبز	روزانه	۲۵/۰۰۰	۱۰۰/۰۰۰	طبق برنامه زمانبندی مصوب
			ماه‌یانه	۴۵۰/۰۰۰		
			سال‌یانه	۳/۰۰۰/۰۰۰		
۲	۳/۵ تا ۶ تن (نیمه سنگین)	قرمز و استثنائات زرد	روزانه	۲۰۰/۰۰۰	۸۰۰/۰۰۰	طبق برنامه زمانبندی مصوب
			ماه‌یانه	۳/۶۰۰/۰۰۰		
			سال‌یانه	۲۴/۰۰۰/۰۰۰		
		زرد و استثنائات سبز	روزانه	۱۰۰/۰۰۰	۴۰۰/۰۰۰	طبق برنامه زمانبندی مصوب
			ماه‌یانه	۱/۸۰۰/۰۰۰		
			سال‌یانه	۱۲/۰۰۰/۰۰۰		
		سبز	روزانه	۵۰/۰۰۰	۲۰۰/۰۰۰	طبق برنامه زمانبندی مصوب
			ماه‌یانه	۹۰۰/۰۰۰		
			سال‌یانه	۶/۰۰۰/۰۰۰		
۳	بالای ۶ تن (سنگین)	قرمز و استثنائات زرد	روزانه	۴۰۰/۰۰۰	۱/۶۰۰/۰۰۰	طبق برنامه زمانبندی مصوب
			ماه‌یانه	۷/۲۰۰/۰۰۰		
			سال‌یانه	۴۸/۰۰۰/۰۰۰		
		زرد و استثنائات سبز	روزانه	۲۰۰/۰۰۰	۸۰۰/۰۰۰	طبق برنامه زمانبندی مصوب
			ماه‌یانه	۳/۶۰۰/۰۰۰		
			سال‌یانه	۲۴/۰۰۰/۰۰۰		
		سبز	روزانه	۱۰۰/۰۰۰	۴۰۰/۰۰۰	طبق برنامه زمانبندی مصوب
			ماه‌یانه	۱/۸۰۰/۰۰۰		
			سال‌یانه	۱۲/۰۰۰/۰۰۰		

کلید خودروهای سبک، نیمه سنگین و سنگین دارای پروانه فعالیت و اشتغال از شهرداری شیراز در ساعات مجاز رایگان می باشد.

❖ جدول ۲: عوارض صدور مجوز تردد خودروهای باربر در محدوده طرح مکانی و زمانی شهر شیراز در ساعات غیرمجاز

ردیف	ظرفیت خودرو	محدوده تردد	عوارض صدور مجوز تردد خودروهای دارای پروانه از شهرداری شیراز-ریال		عوارض صدور مجوز تردد خودروهای دارای پروانه از سایر شهرداریها-ریال		ساعت مجاز فعالیت
			روزانه	ماهیانه	روزانه	ماهیانه	
۱	تا ۳/۵ تن (سبک)	قرمز	روزانه	۲۰۰/۰۰۰	روزانه	۳۰۰/۰۰۰	طبق برنامه زمانبندی مصوب
			ماهیانه	۳/۶۰۰/۰۰۰	ماهیانه	۵/۴۰۰/۰۰۰	
			سالیانه	۲۴/۰۰۰/۰۰۰	سالیانه	۳۶/۰۰۰/۰۰۰	
		زرد	روزانه	۱۰۰/۰۰۰	روزانه	۱۵۰/۰۰۰	
			ماهیانه	۱/۸۰۰/۰۰۰	ماهیانه	۲/۷۰۰/۰۰۰	
			سالیانه	۱۲/۰۰۰/۰۰۰	سالیانه	۱۸/۰۰۰/۰۰۰	
		سبز	روزانه	رایگان	روزانه	۲۵/۰۰۰	
			ماهیانه	رایگان	ماهیانه	۴۵۰/۰۰۰	
			سالیانه	رایگان	سالیانه	۳/۰۰۰/۰۰۰	
۲	۳/۵ تا ۶ تن (نیمه سنگین)	قرمز	روزانه	۳۰۰/۰۰۰	روزانه	۴۵۰/۰۰۰	طبق برنامه زمانبندی مصوب
			ماهیانه	۵/۴۰۰/۰۰۰	ماهیانه	۸/۱۰۰/۰۰۰	
			سالیانه	۳۶/۰۰۰/۰۰۰	سالیانه	۵۴/۰۰۰/۰۰۰	
		زرد	روزانه	۱۵۰/۰۰۰	روزانه	۲۲۵/۰۰۰	
			ماهیانه	۲/۷۰۰/۰۰۰	ماهیانه	۴/۰۵۰/۰۰۰	
			سالیانه	۱۸/۰۰۰/۰۰۰	سالیانه	۲۷/۰۰۰/۰۰۰	
		سبز	روزانه	رایگان	روزانه	۵۰/۰۰۰	
			ماهیانه	رایگان	ماهیانه	۹۰۰/۰۰۰	
			سالیانه	رایگان	سالیانه	۶/۰۰۰/۰۰۰	
۳	بالای ۶ تن (سنگین)	قرمز	روزانه	۶۰۰/۰۰۰	روزانه	۹۰۰/۰۰۰	طبق برنامه زمانبندی مصوب
			ماهیانه	۱۰/۸۰۰/۰۰۰	ماهیانه	۱۶/۲۰۰/۰۰۰	
			سالیانه	۷۲/۰۰۰/۰۰۰	سالیانه	۱۰۸/۰۰۰/۰۰۰	
		زرد	روزانه	۳۰۰/۰۰۰	روزانه	۴۵۰/۰۰۰	
			ماهیانه	۵/۴۰۰/۰۰۰	ماهیانه	۸۱/۰۰۰/۰۰۰	
			سالیانه	۳۶/۰۰۰/۰۰۰	سالیانه	۵۴/۰۰۰/۰۰۰	
		سبز	روزانه	رایگان	روزانه	۱۰۰/۰۰۰	
			ماهیانه	رایگان	ماهیانه	۱/۸۰۰/۰۰۰	
			سالیانه	رایگان	سالیانه	۱۲/۰۰۰/۰۰۰	

شماره: _____
تاریخ: _____
دارد _____
پیوست: _____

تبصره ۳: در تبصره ۲ و ۱ این ماده، به منظور بازدارندگی براساس تعداد دفعات تخلف بار اول ۱/۳ و بار دوم ۲/۳ و بار سوم بصورت کامل از راننده متخلف اخذ گردد و در صورت تکرار تخلف، فعالین ناوگان حمل و نقل بار خاطی به هیات انضباطی سازمان مدیریت حمل و نقل بار درون شهری معرفی گردد.

تبصره ۴: کلیه موارد تخلفات هیات انضباطی مصوب هیات مدیره سازمان مدیریت حمل و نقل بار شهرداری شیراز و دستورالعمل مدیریت حمل و نقل بار شهری و حومه ابلغیه سازمان شهرداری ها و دهیاری های کشور لازم الاجرا می باشد.

ماده ۸: صدور مجوز تردد طبق برنامه زمانبندی مندرج در شیوه نامه موضوع مصوبه شماره ۵۸/۵۸/۱۳/ص مورخ ۹۵/۱۰/۲۸ و اخذ وجه از ناوگان حمل و نقل باری، توسط شهرداری شیراز انجام می شود.


ماده ۹: جهت سال های آتی، عوارض موضوع این مصوبه به نرخ تورم رسمی اعلامی توسط مراجع ذیصلاح نسبت به سال قبل افزایش می یابد.

ماده ۱۰: از تاریخ لازم الاجرا شدن این مصوبه، کلیه مصوبات منافی از جمله ۴۰۰/۲۰۰/۱۳/ص مورخ ۱۳۰۰/۱/۱۳، ۱۳۰۰/۲/۲۳، ۱۳۰۰/۳/۲۳، ۱۳۰۰/۱/۱۳/ص مورخ ۱۳۰۰/۱/۱۳ و ۱۳۰۰/۱/۱۳/ص مورخ ۱۳۰۰/۱/۱۳ و ۱۳۰۰/۱/۱۳/ص مورخ ۱۳۰۰/۱/۱۳ لغو می گردد.

محمدحسن اسدی
شهردار شیراز



آرش نعمتی
نایب سازمان مدیریت حمل و نقل بار
شهرداری شیراز



رونوشت:
- معاون محترم مالی و اقتصادی جهت اطلاع
- معاون محترم شهرسازی و معماری جهت اطلاع
- معاون محترم برنامه ریزی و توسعه سرمایه انسانی جهت اطلاع
- مدیر کل محترم تشخیص و وصول درآمدها جهت اطلاع و پیگیری
- مدیر کل محترم حقوقی جهت اطلاع
- مدیر کل محترم حوزه شهردار و امور شورای اسلامی شهر جهت اطلاع
- باکشی

شماره: _____
تاریخ: _____
دارد _____
پیوست: _____

۲۳۵۰۰۰	۱۵۰۰۰۰	۱۰۰۰۰۰	رایگان	زرد	(نیمه سنگین)
۵۰۰۰۰	رایگان	۵۰۰۰۰	رایگان	سبز	
۹۰۰۰۰	۶۰۰۰۰	۴۰۰۰۰	۲۰۰۰۰	قرمز	
۴۵۰۰۰	۳۰۰۰۰	۲۰۰۰۰	۱۰۰۰۰	زرد	پلاک قرمز (سنگین)
۲۳۵۰۰۰	۱۵۰۰۰۰	۱۰۰۰۰۰	۵۰۰۰۰	سبز	

تبصره ۱: معیار سنجش عوارض صدور مجوز تردد خودروهای فاقد پروانه از شهرداری ها در ساعات مجاز و غیرمجاز، هر بار ورود به محدوده طرح می باشد.

تبصره ۲: عوارض صدور مجوز خودروهای باری فاقد پروانه فعالیت از شهرداری ها معادل ۳ برابر خودروهای باری دارای پروانه از سایر شهرداری ها محاسبه می گردد.

تبصره ۳: دریافت عوارض مجوزهای تردد ماهانه و سالانه به ترتیب با ضریب ۷۵٪ و ۶۰٪ محاسبه می گردد.

ماده ۳: به منظور فراهم شدن امکان ارائه خدمات ناوگان باری سبک، نیمه سنگین و سنگین در مواقع اضطراری به شهرداری اجازه داده می شود تا با ملاحظه شرایط و با هماهنگی پلیس راهور شیراز نسبت به صدور مجوزهای دوره ای با اخذ عوارض اقدام نماید.

ماده ۳: کلیه خودروهای باربر اعم از سبک، نیمه سنگین و سنگین فاقد سامانه ای از شهرداری شیراز و دیگر شهرداری ها و دارای مجوز برون شهری جهت ورود به محدوده های مصوبه این مصوبه می باشد به صورت موردی مبادرت به اخذ مجوز از شهرداری شیراز نمایند و عوارض صدور مجوز جهت این خودروها برابر با عوارض تردد غیر مجاز محاسبه میگردد.

ماده ۴: خودروهای تحت پوشش شرکت های حمل و نقلی دارای مجوز بهره برداری از شهرداری شیراز، عوارض صدور مجوز تردد با ضریب ۷۵ درصد می باشند.

ماده ۵: وسایل نقلیه با بربری که در هر روز عوارض صدور مجوز تردد ورود به محدوده قرمز را پرداخت کنند، نیازی به پرداخت عوارض تردد ورود به محدوده زرد و سبز در همان روز را ندارد. به همین ترتیب وسایل نقلیه با بربری که در هر روز عوارض صدور مجوز تردد ورود به محدوده زرد را پرداخت نمایند، نیازی به پرداخت عوارض تردد ورود مجوز سبز در همان روز را ندارند.

ماده ۶: ورود به محدوده سبز به مدت دو ساعت برای تمامی ناوگان باربر نیمه سنگین و سنگین فاقد پروانه از شهرداری شیراز در هر روز رایگان می باشد از شرط عدم ورود به محدوده های زرد و قرمز، بدیهی است حضور بیشتر مستلزم پرداخت عوارض صدور مجوز تردد مربوطه می باشد.

ماده ۷: خسارت های وارده به معابر، لایه و تاسیسات فنی ناشی از حمل غیر مجاز بار شهری جهت ایمنی در تردد ناوگان و عبورین پیاده جهت مدیریت تردد و اضافه بار در معابر شهری شیراز و حومه و فرایند اخذ خسارت های ناشی از تخلفات اضافه بار، بارهای حجیم و نابین و ارتقا، باز دارندگی جهت حفظ جان و مال شهروندان با چهار تبصره زیر اعلام می گردد.

تبصره ۱: هر تن اضافه بار خودروهای باری بر اساس آسیب به آسفالت یک لاین از مسیر تردد و زیر ساخت های شهری به مبلغ ۶/۰۰۰/۰۰۰ ریال محاسبه گردد. (معادل سه متر هزینه مصوب آسفالت شهرداری)

تبصره ۲: وسایل نقلیه باری که ابعاد و وزن آنها از حدود مجاز تجاوز نماید بر اساس وزن و ظرفیت خودروی باری به ترتیب خودروی باری سبک زیر ۳/۵ تن ۳/۰۰۰/۰۰۰ ریال و خودروی نیمه سنگین بین ۳/۵ تا ۶/۰۰۰/۰۰۰ ریال و خودروی سنگین از ۶/۰۰۰/۰۰۰ ریال محاسبه می گردد.